

STYRKELISTE KEJSERRIGET

1 ORGANISATION

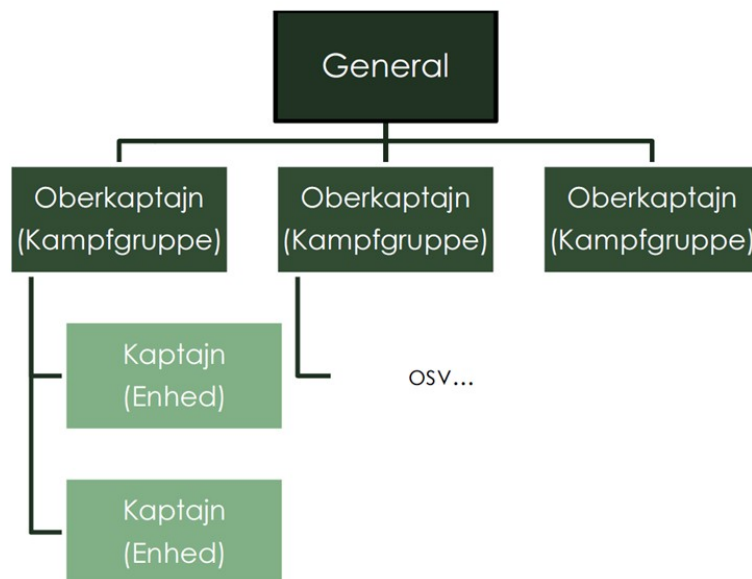
Kernen i den kejserlige hær er provinstrupper – professionelle, lønnede fuldtidssoldater tilhørende en provins eller en af de store købstæder. De er veludstyrede med farverige uniformer og pladerustning, der afspejler provinsens velstand, eller mangel på samme. På slagmarken er de veldisciplinerede og deres stålsatte vilje og mod har gang på gang sikret Kejserens sejr.

Til at lede et regiment provinstrupper er der en Kaptajn og en eller flere Sergenter - en for hver 10 menige eller del deraf. Et regiment på mere end 20 mand, kan der, udover Kaptajnen også være en Løjtnant. Siden Kejserriget har været i borgerkrig i mere end 200 år er det ikke på mode for adelige at være officerer. Langt de fleste Kaptajner er Sergenter fra almindelige kår som er forfremmet.

Regimenter bliver lejlighedsvis organiseret i Kampfgrupper under en Oberkaptajn.

Kampfgrupper består typisk af tre til fem regimenter. Hvis der er flere Kampfgrupper samlet i en kampagne, vil den samlede styrke være under ledelse af en general.

Et regiment er normalvis nummereret og navngivet efter den provins eller købstad det hører under og muligvis en angivelse af bevæbning. De kan også være i besiddelse af et kælenavn, ofte givet af de menige der har tjent i regimentet. Det kan f.eks. være XI. Nordlandske Hellebardregiment – "Passets Køtere" eller VII. Talabheimske Spydregiment – "Sydportsvagten".



2 UDRUSTNING

En kejserlig provinssoldat udstyres med en uniform i provinsens eller købstadens farver. Det er enten en doublet, en uniformsjakke med puf eller en landsknægtsuniform med slashes, puf og lignende samt et par passende hoser og en baret eller hat af en art. Bevæbning afhænger af enhedstypen, hvortil de fleste vil bære et reservevåben, normalvis et sværd eller kniv af en art. Kaptajnen og en eventuel Løjtnant må erstatte

deres regimentsvåben med et håndvåben. Rustning falder i en af tre kategorier som betyder følgende:

Let: Hjelm og Slagkofte.

Medium: Hjelm, Brystplade, Slagkofte og yderlige en mindre del (se nedenfor).

Tung: Hjelm, Brystplade og Slagkofte samt Pladearme, Pladeben eller tilsvarende tung pansring af arme og/eller ben.

Der er tale om den typiske soldat – så nogle kan være lettere pansret så længe andre er tungere pansret, og enkelte kan også være anderledes pansret (f.eks. ingen hjelm men i stedet en brystplade for et let pansret regiment). Kategorierne er vejledende og der kan være variationer fra enhed til enhed. Skriv gerne til kl@r-r.dk og koordiner med arrangørerne.

Tilladte rustningsdele er Hjelm, Brystplade, Slagkofte, Armskinner, Benskiner, Skulderplader, Gorget, Tassets, Pladeknæ, Pladealbuer, Jack Chains, Pladearme og Pladeben – generelt alle former for pladerustningsdele – dog ingen handsker af sikkerhedshensyn. Kejserslige soldater bærer som udgangspunkt ikke ringbrynjer, lamelrustninger eller læderrustninger, men kan forekomme som detaljer.

2.1 HELBREDSPONT

Hvilken rustningskategori ens enhed er sætter udgangspunktet for hvor mange HP medlemmer i enheden har. Alle i enheden har samme antal HP. En let pansret enhed har 3 HP, en medium pansret enhed har 6 HP og en tung pansret enhed har 9HP.

Derudover får enheden 1 HP ekstra hvis de har en musiker, som beskrevet i reglerne og kan belønnes med flere HP af arrangørerne. Enhederne som belønnes ekstra vil blive informeret af arrangørerne.

Bemærk at Helte og specielle enheder kan have andre HP end de ovenfor nævnte.

3 ORDINÆRE ENHEDER

Som udgangspunkt kan du tilmelde dig som en af de nedenstående enheder. Hvis du har en god idé til et regiment fra kejserriget som falder uden for styrkelisten så kontakt os endelig på "kl@r-r.dk".

3.1 HELLEBARDREGIMENTER - PROVINSTRÖPPER

Den pålidelige og alsidige Hellebard er det vigtigste våben i det Kejserslige Arsenal. En utrænede bürger kan på få uger trænes til at nedkæmpe en tungt pansret ridder eller en drabelig ork ved brug af en hellebard. Tillige er den billig og let at producere – og derfor er det oplagt, at hellebardregimenter er de mest mangfoldige og en fast bestanddel af enhver generals strategi.

Enhedstype: Regiment.

Bevæbning: Hellebard og reservevåben.

Helbredspoint: Let eller Medium pansring.

3.2 SVÆRD OG SKJOLDREGIMENT - PROVINSTRÖPPER

Hvor hellebarden er let at benytte, kræver sværdet og skjoldet mere øvelse. Soldaterne i et sværd- og skjoldregiment er ofte bedre trænedede og bedre udstyrede end i de øvrige regimenter, men får som regel også de sværeste opgaver. Et tungt pansret sværd og skjoldregiment kan give ethvert fjendtligt regiment kamp til stregen.

Enhedstype: Regiment.

Bevæbning: Håndvåben, Skjold (ikke rundskjold) og reservevåben.

Helbredspoint: Let, Medium eller tung pansring

3.3 SKYTTEREGIMENT - PROVINSTROPPER

Kejserriget benytter sig af den mest moderne teknologi og har implementeret sortkrudtsvåben da provinstropper udstyret med dette moderne våben kan uddannes på dage og en byge kugler fra et skytteregiment kan bryde selv det mest standhaftige stormløb da kugler bider igennem stål og kød lige let.

Enhedstype: Regiment.

Bevæbning: Sortkrudtsmusketter, fægteskjolde og reservevåben.

Helbredspoint: Let pansring.

3.4 SPYDREGIMENT - PROVINSTROPPER

At blive en dygtig stagesoldat kræver at din sidemand er en dygtig stagesoldat, for hans stage er det der står mellem dig og fjendens klinger. Spydregimenter værdsætter derfor disciplin og træning endnu mere end de andre Kejserslige provinstropper. Forfra er det næsten umuligt at trænge gennem den skov af stålspidser et spydregiment udgør, men det kræver andre regimente til at dække fløjene.

Enhedstype: Regiment.

Bevæbning: Spyd og reservevåben

Helbredspoint: Let eller Medium pansring.

4 SPECIELLE ENHEDER

Hvis du vil spille noget andet end de ovenfor nævnte regimente, er du en speciel enhed. Herunder er nævnt nogle eksempler. Kostume og udstyrskrav er ekstra høje og vi tillader os at takke nej til forslag vi ikke mener passer ind i den tematik vi gerne vil lave.

4.1 MILITSTRUPPER

I krigstid kan man altid bruge flere soldater og derfor bliver militsregimenter ofte formet. Alt hvad der kan samles af våbenføre mænd, der har egen udrustning og som vil tage Kejsersens mønt, bliver samlet i sådanne enheder. De modtager ingen træning og kvaliteten er meget svingende, men da de ofte forsvare deres egen hjemegn er de både meget dedikerede og har værdifuldt områdekendskab.

Enhedstype: Regiment.

Bevæbning: 2 våben eller fægteskjolde og håndvåben. Det er tilladt at have blandet bevæbning af 2 våben og fægteskjolde i et regiment (modsat øvrige enheder). Hvis man ønsker en anden bevæbning kan det diskuteres med arrangørerne.

Helbredspoint: Let pansring.

4.2 ZWEIHÄNDERS

Det første regiment i hver provins' hær er valggrevens personlige elite-livvagt. Det er tungt pansrede, erfarne veteraner, som kæmper med enorme to-håndssværd – deraf navnet. De bliver som regel brugt til at forsvare valggreven selv, men det hænder, at dele eller hele regimentet bliver sendt i krig uden valggreven, hvis krigen er tilstrækkeligt vigtig. Da de også er en måde at vise sin velstand på er både deres tøj og rustning smukt dekoreret og ekstravagant udført.

Enhedstype: Regiment.

Bevæbning: Zweihänders (to-håndssværd) og reservevåben.

Helbredspoint: Tung pansring.

4.3 STORKANON

Kanoner er nogle af Kejserrigets mest fantastiske og frygtede våben, der er i stand til at sprede død og ødelæggelse blandt selv den mægtigste fjende. De er dog også dyre at fremstille, upålidelige og ekstremt tunge at slæbe rundt på hvorfor deres er antal begrænset. En kanons mandskab er trænet i at lade, sigte og affyre kanonen såvel som at flytte, pleje og forsvare den.

Enhedstype: Krigsmaskine

Bevæbning: En eller flere kanoner. Reservevåben til besætningen.

Helbredspoint: Let pansring.

4.4 DUELISTER

Som specialister i både nærkamp og duel med pistol, er disse elitetropper meget farlige på slagmarken. En enhed som værdsætter hurtighed og har derfor ganske lidt rustning. De jager den perfekte kamp (og den perfekte død) og er derfor ofte frygtløse på slagmarken.

Enhedstype: Regiment

Bevæbning: Pistol og to håndvåben ELLER pistol, håndvåben og fægteskjold. Pistolen kan kun affyres en gang per slag.

Helbredspoint: Let eller Medium pansring.

5 ØVRIGE ENHEDER

Øvrige ideer kunne være Riddere af den Flammende Sols Orden, Pionerregiment eller Flagellanter. Skriv til os med dit forslag og så tager vi den derfra, men husk at kravene bliver høje. Vi vil se eksempler på at I kan realisere enheden inden vi godkender noget og vi forbeholder os retten til at takke nej hvis vi ikke synes det passer ind eller vi synes, vi har for mange specielle enheder allerede.